

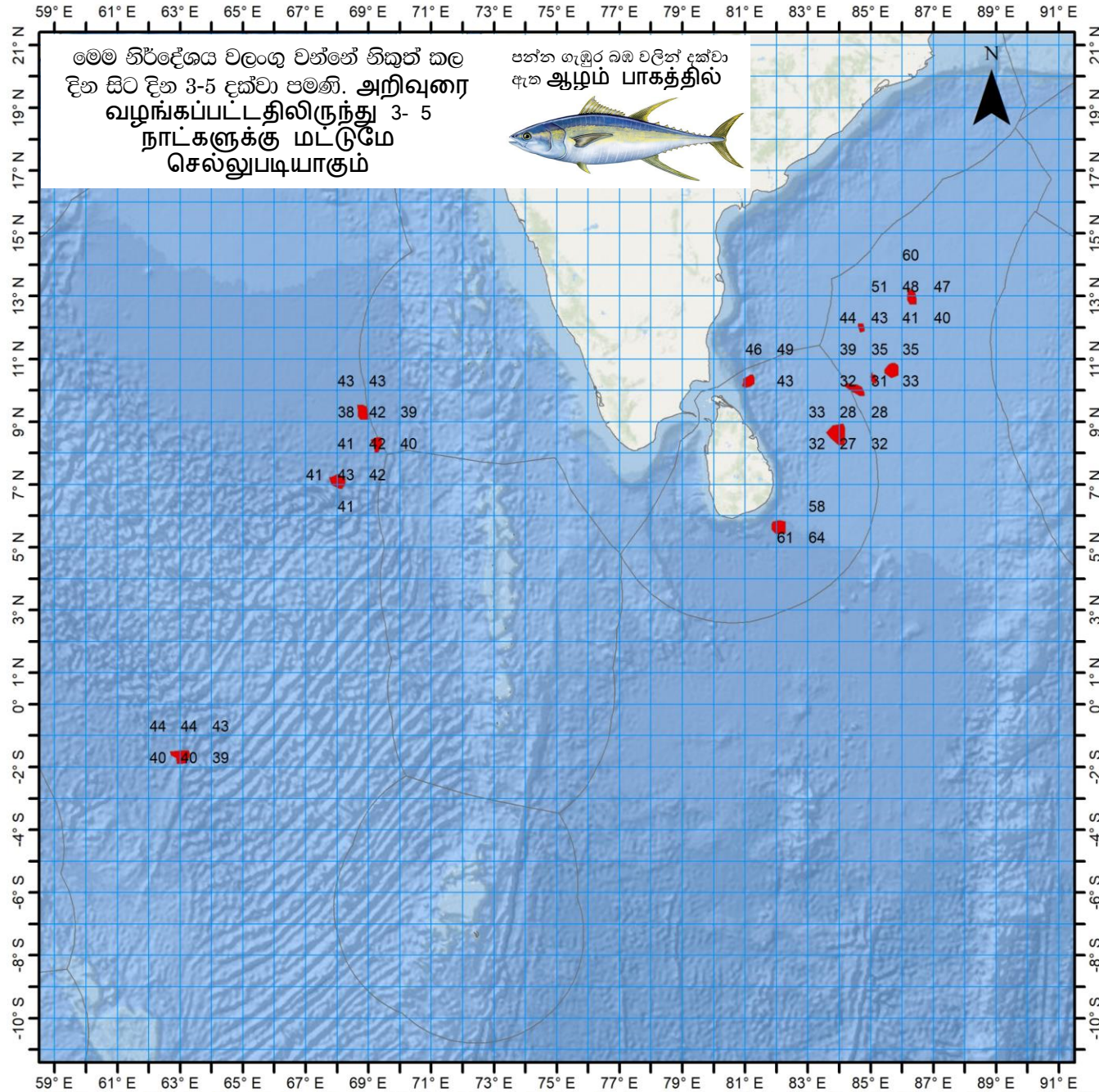


லந்திகா டீன் மக ப஢தூ பூ  
பூதா மந்஑ய஑ லீதீ பூரூ஑கதத ஑ீலாவ  
ஆழ் க஢ல் மீன்பி஢ித் தளங்களு஑்ககான ஑திர்வு கூறல்

---



஑ாதிக ஑ல஑ ஑தீ஑ந் ஑ரூ஑ீ஑஑ ஑ா ஑஑லர்஢த தியூ஑ீதாயதத஑  
க஢ல்஑ார் க஢ல் அறிவியல் தே஑ிய நிறுவனம் தே஑ிய நீர்வள  
ஆராய்஑஑ி அபிவிருத்தி முகாமை



வனுதன டுனா டுடலா ஠஠ுன் டுலுசென  
 ஠ுடேல ஠ிலுடு ஠ுரேகல்பனய  
 ஆழ் கடல் மீன்பிடித்  
 தளங்களுக்கான டுதிர்வு கூறல்

திணுன்கல டுனய பிரசுரிக்கப்பட்ட திகதி :  
**2022-06-27**

டேலுட நெட்டாங்கு			டுன்லுட அகலாங்கு			டுலுர் ஆழம்
டுடக பாகை	தீனினு கலை		டுடக பாகை	தீனினு கலை		லல பாகம்
81	6	E	10	17	N	46
84	31	E	10	2	N	31
85	41	E	10	38	N	35
86	18	E	12	57	N	48
84	41	E	12	0	N	43
85	4	E	10	22	N	31
83	56	E	8	36	N	28
82	4	E	5	38	N	61
68	1	E	7	5	N	43
68	49	E	9	17	N	42
69	16	E	8	17	N	42
63	1	E	-1	39	S	40



0112 520193



WhatsApp 070 272 3990

**බහු දින යාත්‍රා සඳහා කාලගුණ අනාවැකිය**  
**උතුරු අක්ෂාංශ 20 ත් දකුණු අක්ෂාංශ 10 ත් සහ නැගෙනහිර දේශාංශ 60 ත් 100 ත් අතර මුහුදු ප්‍රදේශය සඳහා**  
**(2022 ජුනි මස 27 දින පෙ.ව. 07.00 ට, ඉදිරි පැය 24 සඳහා නිකුත් කරන ලදී.)**

**දිවයින වටා වන මුහුදු ප්‍රදේශ**

**වැසි තත්ත්වය:**

පුත්තලම සිට කොළඹ සහ ගාල්ල හරහා මාතර දක්වා වෙරළට ඔබ්බෙන් වන මුහුදු ප්‍රදේශවල තැනින් තැන වැසි ඇතිවේ.

**සුළඟ:**

දිවයින වටා වන මුහුදු ප්‍රදේශවල සුළං නිරිත දෙසින් හමා එයි. සුළගේ වේගය පැ.කි.මී. (20-40) පමණ වේ. පුත්තලම සිට කන්කසන්තුරය හරහා ත්‍රිකුණාමලය දක්වා සහ මාතර සිට හම්බන්තොට හරහා පොතුවිල් දක්වා වෙරළට ඔබ්බෙන් වන මුහුදු ප්‍රදේශවල සුළගේ වේගය විටින් විට පැ.කි.මී. (50-55) දක්වා වැඩි විය හැක.

**මුහුදේ ස්වභාවය:**

පුත්තලම සිට කන්කසන්තුරය හරහා ත්‍රිකුණාමලය දක්වා සහ මාතර සිට හම්බන්තොට හරහා පොතුවිල් දක්වා වෙරළට ඔබ්බෙන් වන මුහුදු ප්‍රදේශ රළු වේ. දිවයින වටා වන සෙසු මුහුදු ප්‍රදේශ මද වශයෙන් රළු වේ.

**බෙංගාල බොක්ක මුහුදු ප්‍රදේශය**

**කාලගුණික තත්ත්වය:**

- 00-10N, 85E-100E : බොහෝ ස්ථාන වල වැසි හෝ ගිගුරුම් සහිත වැසි.
- 10N-20N, 80E-100E : තැනින් තැන වැසි හෝ ගිගුරුම් සහිත වැසි.
- සෙසු මුහුදු ප්‍රදේශ : ස්ථාන ස්වල්පයක වැසි හෝ ගිගුරුම් සහිත වැසි.

**සුළං තත්ත්වය:**

- 00-10N, 80E-95E : නිරිත දෙසින් / පැ.කි.මී. (30-40), විටින් විට පැ.කි.මී. (50-60) දක්වා.
- 10N-20N, 80E-90E : නිරිත සිට දකුණ දක්වා දිශාවලින් / පැ.කි.මී. (20-40), විටින් විට පැ.කි.මී. 50 දක්වා.
- සෙසු මුහුදු ප්‍රදේශ : නිරිත සිට දකුණ දක්වා දිශාවලින් / පැ.කි.මී. (20-40).

**මුහුදේ ස්වභාවය:**

- 00-10N, 80E-95E : තරමක් රළු, විටින් විට රළු.
- 10N-20N, 80E-90E : මද වශයෙන් රළු, විටින් විට තරමක් රළු.
- සෙසු මුහුදු ප්‍රදේශ : සාමාන්‍ය ස්වභාවයේ සිට මද වශයෙන් රළු දක්වා.

**අරාබි මුහුද:**

**කාලගුණික තත්ත්වය:**

- 15N-20N, 65E-75E : බොහෝ ස්ථාන වල වැසි හෝ ගිගුරුම් සහිත වැසි.
- 00-05N, 70E-80E : තැනින් තැන වැසි හෝ ගිගුරුම් සහිත වැසි.
- සෙසු මුහුදු ප්‍රදේශ : ස්ථාන ස්වල්පයක වැසි හෝ ගිගුරුම් සහිත වැසි.

**සුළං තත්ත්වය:**

- 05N-20N, 60E-70E : නිරිත දෙසින් / පැ.කි.මී. (40-50), විටින් විට පැ.කි.මී. (60-70) දක්වා.
- 05N-20N, 70E-75E : නිරිත දෙසින් / පැ.කි.මී. (30-40), විටින් විට පැ.කි.මී. (50-60) දක්වා.
- සෙසු මුහුදු ප්‍රදේශ : නිරිත සිට බස්නාහිර දක්වා දිශාවලින් / පැ.කි.මී. (20-40), විටින් විට පැ.කි.මී. 50 දක්වා.

**මුහුදේ ස්වභාවය:**

- 05N-20N, 60E-70E : රළු, විටින් විට ඉතා රළු.
- 05N-20N, 70E-75E : තරමක් රළු, විටින් විට රළු.
- සෙසු මුහුදු ප්‍රදේශ : මද වශයෙන් රළු, විටින් විට තරමක් රළු.

**දකුණු ඉන්දියානු සාගරය**

**කාලගුණික තත්ත්වය:**

- 05S-10S, 65E-75E : බොහෝ ස්ථාන වල වැසි හෝ ගිගුරුම් සහිත වැසි.
- 05S-10S, 80E-100E : බොහෝ ස්ථාන වල වැසි හෝ ගිගුරුම් සහිත වැසි.
- සෙසු මුහුදු ප්‍රදේශ : තැනින් තැන වැසි හෝ ගිගුරුම් සහිත වැසි.

**සුළං තත්ත්වය:**

- 05S-10S, 60E-90E : ගිණිකොන දෙසින් / පැ.කි.මී. (30-40), විටින් විට පැ.කි.මී. (50-60) දක්වා.
- 06S-10S, 90E-100E : ගිණිකොන දෙසින් / පැ.කි.මී. (20-40), විටින් විට පැ.කි.මී. 50 දක්වා.
- සෙසු මුහුදු ප්‍රදේශ : නිරිත දෙසින් දෙසින් හෝ නිශ්චිත දිශාවකින් තොරව / පැ.කි.මී. (20-30).

**මුහුදේ ස්වභාවය:**

- 05S-10S, 60E-90E : තරමක් රළු, විටින් විට රළු.
- 06S-10S, 90E-100E : මද වශයෙන් රළු, විටින් විට තරමක් රළු.
- සෙසු මුහුදු ප්‍රදේශ : සාමාන්‍ය ස්වභාවයේ සිට මද වශයෙන් රළු දක්වා.

**\*\*ගිගුරුම් සහිත වැසි ඇති වන විට තද සුළං සමඟ එම මුහුදු ප්‍රදේශ තාවකාලිකව ඉතා රළු විය හැක.**

*ACM Poojige*  
 කාලගුණ විද්‍යාඥ  
 කාලගුණ විද්‍යා දෙපාර්තමේන්තුව.