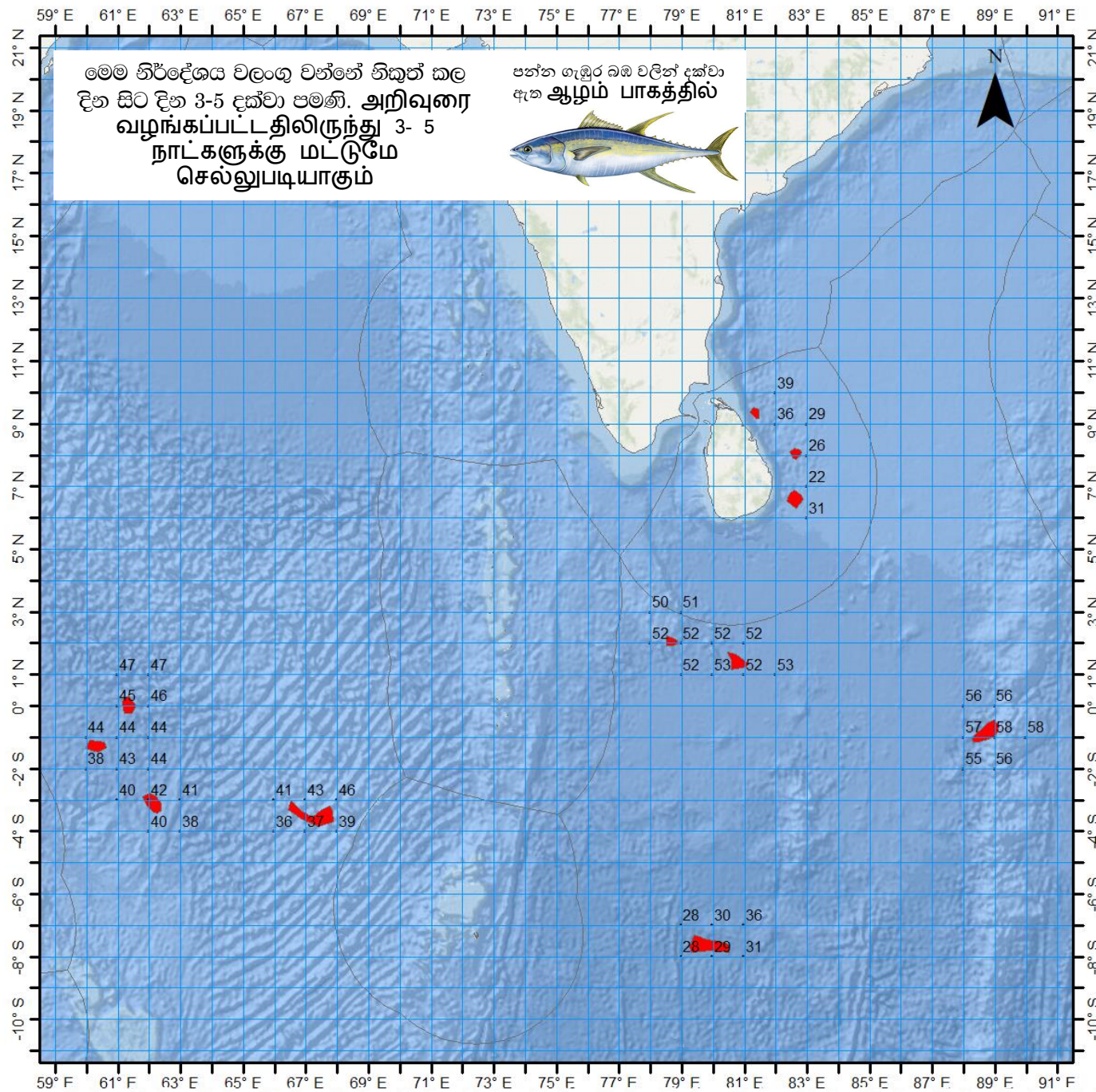




லந்தீகா டீன் மக ப஢ைமீ பூ
பூனா மன்஑ய஑ வீமீ பூரே஑கநந ஑ீலாவ
ஆழ் க஢ல் மீன்பி஢ித் தளங்களு஑்கான ஑திர்வு கூறல்



஑ானிக ஑ல஑ ஑மீ஑ன் ஑ரே஑ீ஑ன ஑ா ஑வ்஑஑ன நியே஑ீநாயநநய
க஢ல்஑ார் க஢ல் அறிவியல் தே஑ிய நிறுவனம் தே஑ிய நீர்வள
ஆராய்஑஑ி அபிவிருத்தி முகாமை



வஶுடின யாஶா ஶடஶா ஶஶுந் றுலிஶசன
 ஶுடீஶ ஶிஶிஶிஶ ஶுஶீஶலா
 ஆஶும் கஶல் மீன்பிஶித்
 தளங்களுக்குஶான ஶதிர்வு கஶுஶல்

விஶுந்ஶல டிஶய பிஶசுரிக்கப்பட்ட திகதி :

2022-07-15

டீஶஶஶ ஶெட்டாஶங்கு		டிஶஶஶஶஶ அகலாஶங்கு			ஶுஶ்ஶி ஶும்
ஶஶக பாஶக	ஶிஶிஶு கலை	ஶஶக பாஶக	ஶிஶிஶு கலை	ஶு பாஶகம்	
81	20 E	09	21 N		36
82	38 E	08	03 N		26
82	36 E	06	36 N		22
78	39 E	02	03 N		52
80	45 E	01	24 N		52
61	19 E	00	01 N		45
79	49 E	-07	38 S		29
67	16 E	-03	29 S		43
62	06 E	-03	06 S		42
60	17 E	-01	17 S		44
88	43 E	-00	50 S		58



0112 520193



WhatsApp 070 272 3990

බහු දින යාත්‍රා සඳහා කාලගුණ අනාවැකිය
උතුරු අක්ෂාංශ 20 ත් දකුණු අක්ෂාංශ 10 ත් සහ නැගෙනහිර දේශාංශ 60 ත් 100 ත් අතර මුහුදු ප්‍රදේශය සඳහා
(2022 ජූලි මස 15 දින පෙ.ව. 07.00 ට, ඉදිරි පැය 24 සඳහා නිකුත් කරන ලදී.)

දිවයින වටා වන මුහුදු ප්‍රදේශ

වැසි තත්ත්වය:

පුත්තලම සිට කොළඹ සහ ගාල්ල හරහා මාතර දක්වා වෙරළට ඔබ්බෙන් වන මුහුදු ප්‍රදේශවල වැසි ස්වල්පයක් ඇතිවිය හැක.

සුළඟ:

දිවයින වටා වන මුහුදු ප්‍රදේශවල සුළං නිරිත දිශාවෙන් හමා එයි. සුළගේ වේගය පැ.කි.මී. (30-40) පමණ වේ. පුත්තලම සිට මන්නාරම සහ කන්කසන්තුරය හරහා ත්‍රිකුණාමලය දක්වාත් මාතර සිට හම්බන්තොට හරහා පොතුවිල් දක්වාත් වෙරළට ඔබ්බෙන් වන මුහුදු ප්‍රදේශවල සුළගේ වේගය විටින් විට පැ.කි.මී. (50-60) දක්වා වැඩි විය හැක.

මුහුදේ ස්වභාවය:

පුත්තලම සිට මන්නාරම සහ කන්කසන්තුරය හරහා ත්‍රිකුණාමලය දක්වාත් මාතර සිට හම්බන්තොට හරහා පොතුවිල් දක්වාත් වෙරළට ඔබ්බෙන් වන මුහුදු ප්‍රදේශ විටින් විට රළු වේ. දිවයින වටා වන සෙසු මුහුදු ප්‍රදේශ විටින් විට තරමක් රළු විය හැක.

බෙංගාල බොක්ක මුහුදු ප්‍රදේශය

කාලගුණික තත්ත්වය:

- 10N-20N, 85E-100E : බොහෝ ස්ථාන වල වැසි හෝ ගිගුරුම් සහිත වැසි.
- 05N-10N, 90E-100E : තැනින් තැන වැසි හෝ ගිගුරුම් සහිත වැසි.
- සෙසු මුහුදු ප්‍රදේශ : ප්‍රධාන වශයෙන් වැසි රහිත.

සුළං තත්ත්වය:

- 15N-20N, 80E-92E : නිරිත දෙසින් / පැ.කි.මී. (40-50), විටින් විට පැ.කි.මී. 60 දක්වා.
- 05N-15N, 82E-95E : නිරිත දෙසින් / පැ.කි.මී. (30-40), විටින් විට පැ.කි.මී. (50-60) දක්වා.
- සෙසු මුහුදු ප්‍රදේශ : නිරිත දෙසින් / පැ.කි.මී. (20-40), විටින් විට පැ.කි.මී. 50 දක්වා.

මුහුදේ ස්වභාවය:

- 15N-20N, 80E-92E : ඉතා රළු සිට දළ රළු දක්වා.
- 05N-15N, 82E-95E : රළු සිට ඉතා රළු දක්වා.
- සෙසු මුහුදු ප්‍රදේශ : තරමක් රළු සිට විටින් විට රළු දක්වා.

අරාබි මුහුද :

කාලගුණික තත්ත්වය:

- 09N-20N, 67E-76E : බොහෝ ස්ඵන වල වැසි හෝ ගිගුරුම් සහිත වැසි.
- 00-09N, 60E-77E : තැනින් තැන වැසි හෝ ගිගුරුම් සහිත වැසි.
- සෙසු මුහුදු ප්‍රදේශ : ස්ඵන ස්වල්පයක වැසි හෝ ගිගුරුම් සහිත වැසි.

සුළං තත්ත්වය:

- 13N-20N, 60E-75E : නිරිත දෙසින් / පැ.කි.මී. (40-50), විටින් විට පැ.කි.මී. (60-70) දක්වා.
- 07N-13N, 60E-80E : නිරිත සිට බස්නාහිර දක්වා දිශාවලින් / පැ.කි.මී. (20-40), විටින් විට පැ.කි.මී. 50 දක්වා.
- සෙසු මුහුදු ප්‍රදේශ : නිරිත දෙසින් හෝ නිශ්චිත දිශාවකින් තොරව / පැ.කි.මී. (10-30).

මුහුදේ ස්වභාවය:

- 13N-20N, 60E-75E : රළු, විටින් විට ඉතා රළු.
- 07N-13N, 60E-80E : මද වශයෙන් රළු, විටින් විට තරමක් රළු.
- සෙසු මුහුදු ප්‍රදේශ : සාමාන්‍ය ස්වභාවයේ සිට මද වශයෙන් රළු දක්වා.

දකුණු ඉන්දියානු සාගරය

කාලගුණික තත්ත්වය:

- 02S-10S, 84E-100E : බොහෝ ස්ඵන වල වැසි හෝ ගිගුරුම් සහිත වැසි.
- 00-05S, 60E-67E : බොහෝ ස්ඵන වල වැසි හෝ ගිගුරුම් සහිත වැසි.
- සෙසු මුහුදු ප්‍රදේශ : ස්ඵන ස්වල්පයක වැසි හෝ ගිගුරුම් සහිත වැසි.

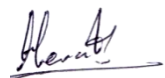
සුළං තත්ත්වය:

- 05S-10S, 60E-86E : ගිණිකොන දෙසින් / පැ.කි.මී. (30-40), විටින් විට පැ.කි.මී. (50-55) දක්වා.
- 00-10S, 86E-100E : දක්ෂිණාවර්තව බ්‍රමණය වේ / පැ.කි.මී. (20-40).
- සෙසු මුහුදු ප්‍රදේශ : ගිණිකොන දෙසින් හෝ නිශ්චිත දිශාවකින් තොරව / පැ.කි.මී. (10-30).

මුහුදේ ස්වභාවය:

- 05S-10S, 60E-86E : තරමක් රළු, විටින් විට රළු.
- 00-10S, 86E-100E : මද වශයෙන් රළු.
- සෙසු මුහුදු ප්‍රදේශ : සාමාන්‍ය ස්වභාවයේ සිට මද වශයෙන් රළු දක්වා.

****ගිගුරුම් සහිත වැසි ඇති වන විට තද සුළං සමඟ එම මුහුදු ප්‍රදේශ තාවකාලිකව ඉතා රළු විය හැක.**



කාලගුණ විද්‍යාඥ
කාලගුණ විද්‍යා දෙපාර්තමේන්තුව.