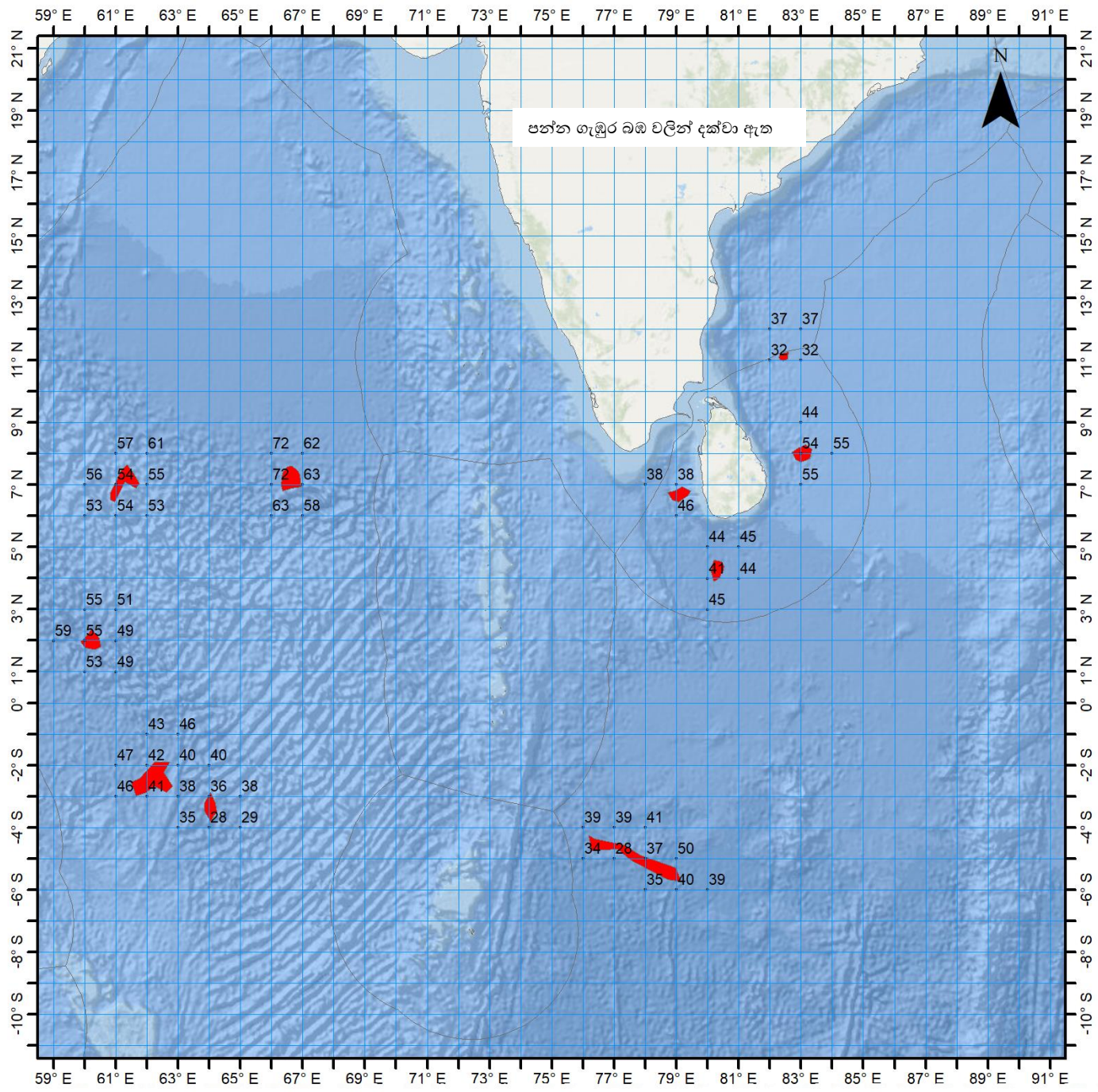


චන්ද්‍රිකා දත්ත මත පදනම් වූ
වෘතා මත්ස්‍යය බිම් පුරෝකතන සේවාව



ජාතික ජලජ සම්පත් පර්යේෂණ හා සංවර්ධන
නියෝජිතායතනය



බහුදින යාත්‍රා සඳහා මසුන් ගැවසෙන ප්‍රදේශ පිළිබඳ පුරෝකථනය

නිකුත්කල දිනය : 2021-10-06

දේශාංශ		අක්ෂාංශ		පන්ත ගැඹුර බඹ		
අංශක	මිනිත්තු	අංශක	මිනිත්තු			
82	30	E	11	10	N	32
83	00	E	08	00	N	54
79	05	E	06	40	N	40
80	20	E	04	25	N	41
66	25	E	07	15	N	66
61	20	E	07	20	N	54
60	15	E	02	00	N	55
61	15	E	-02	20	S	41
61	05	E	-03	20	S	30
76	30	E	-04	30	S	35

මෙම නිර්දේශය වලංගු වන්නේ නිකුත් කල දින සිට දින 3-5 දක්වා පමණි.

☎ 0112 520193 / 0112 520367

📞 WhatsApp 070 272 3990

බහු දින යාත්‍රා සඳහා කාලගුණ අනාවැකිය
උතුරු අක්ෂාංශ 20 න් දකුණු අක්ෂාංශ 10 න් සහ නැගෙනහිර දේශාංශ 60 න් 100 න් අතර මුහුදු ප්‍රදේශය
සඳහා

(2021 ඔක්තෝබර් මස 06 දින, ඉදිරි දින තුන සඳහා නිකුත් කරන ලදී.)

දිවයින අවට මුහුදු ප්‍රදේශ

වැසි තත්ත්වය:

කන්කසන්තුරය සිට පුත්තලම, කොළඹ සහ ගාල්ල හරහා හම්බන්තොට දක්වා වන මුහුදු ප්‍රදේශවල තැනින් තැන වැසි හෝ ගිගුරුම් සහිත වැසි ඇතිවේ. සෙසු මුහුදු ප්‍රදේශ වල ස්ථාන ස්වල්පයක වැසි හෝ ගිගුරුම් සහිත වැසි ඇති විය හැක.

සුළඟ:

දිවයින වටා වන මුහුදු ප්‍රදේශවල සුළං නිරිත දෙසින් හමා එයි. සුළගේ වේගය පැ.කි.මී. (30-40) පමණ වේ. ගාල්ල සිට මාතර, හම්බන්තොට සහ පොතුච්ඡේ හරහා මඩකලපුව දක්වා වන මුහුදු ප්‍රදේශවල සුළගේ වේගය විටින් විට පැ.කි.මී. (50-55) පමණ දක්වා වැඩි විය හැක.

මුහුදේ ස්වභාවය:

ගාල්ල සිට මාතර, හම්බන්තොට සහ පොතුච්ඡේ හරහා මඩකලපුව දක්වා වන මුහුදු ප්‍රදේශ විටින් විට රළු විය හැක. සෙසු මුහුදු ප්‍රදේශ මද වශයෙන් රළු වේ.

බෙංගාල බොක්ක මුහුදු ප්‍රදේශය

කාලගුණික තත්ත්වය:

- 10N-15N, 80E-100E : බොහෝ ප්‍රදේශවල වැසි හෝ ගිගුරුම් සහිත වැසි.
- 00-10N, 80E-90E : තැනින් තැන වැසි හෝ ගිගුරුම් සහිත වැසි.
- සෙසු මුහුදු ප්‍රදේශ : ස්ථාන ස්වල්පයක වැසි හෝ ගිගුරුම් සහිත වැසි.

සුළං තත්ත්වය :

- 05N-15N, 80E-90E : නිරිත දෙසින් / පැ.කි.මී (30-40); විටින් විට පැ.කි.මී (50-60) දක්වා.
- 05N-15N, 90E-100E : නිරිත සිට වයඹ දක්වා දිශාවලින් / පැ.කි.මී (25-35); විටින් විට පැ.කි.මී (45-55) දක්වා.
- 00-05N, 80E-100E : නිරිත සිට බස්නාහිර දක්වා දිශාවලින් / පැ.කි.මී (15-30) දක්වා.
- සෙසු මුහුදු ප්‍රදේශ : නිරිත දෙසින් හෝ නිශ්චිත දිශාවකින් තොරව / පැ.කි.මී (10-20).

මුහුදේ ස්වභාවය:

- 05N-15N, 80E-90E : තරමක් රළු සිට රළු.
- 05N-15N, 90E-100E : මද වශයෙන් රළු සිට තරමක් රළු, විටින් විට රළු.
- සෙසු මුහුදු ප්‍රදේශ : සාමාන්‍ය ස්වභාවයේ සිට මද වශයෙන් රළු දක්වා.

අරාබි මුහුද

කාලගුණික තත්ත්වය:

- 05N-20N, 70E-80E : බොහෝ ප්‍රදේශවල වැසි හෝ ගිගුරුම් සහිත වැසි.
- 07N-15N, 60E-70E : තැනින් තැන වැසි හෝ ගිගුරුම් සහිත වැසි.
- සෙසු මුහුදු ප්‍රදේශ : ස්ථාන ස්වල්පයක වැසි හෝ ගිගුරුම් සහිත වැසි.

සුළං තත්ත්වය:

- 00-10N, 63E-80E : වයඹ සිට නිරිත දක්වා දිශාවලින් / පැ.කි.මී (30-40); විටින් විට පැ.කි.මී 50 දක්වා.
- 00-15N, 60E-63E : නිරිත දෙසින් / පැ.කි.මී (15-30).
- සෙසු මුහුදු ප්‍රදේශ : වයඹ දෙසින් හෝ නිශ්චිත දිශාවකින් තොරව / පැ.කි.මී (10-20).

මුහුදේ ස්වභාවය:

00-10N, 63E-80E
සෙසු මුහුදු ප්‍රදේශ

: මද වශයෙන් රළ සිට තරමක් රළ.
: සාමාන්‍ය ස්වභාවයේ සිට මද වශයෙන් රළ දක්වා.

දකුණු ඉන්දියානු සාගරය

කාලගුණික තත්ත්වය:

04S-10S, 65E-75E
00-10S, 70E-85E
සෙසු මුහුදු ප්‍රදේශ

: බොහෝ ප්‍රදේශවල වැසි හෝ ගිගුරුම් සහිත වැසි.
: තැනින් තැන වැසි හෝ ගිගුරුම් සහිත වැසි.
: ස්ථාන ස්වල්පයක වැසි හෝ ගිගුරුම් සහිත වැසි.

සුළං තත්ත්වය:

00-10S, 60E-70E
02S-10S, 80E-100E
සෙසු මුහුදු ප්‍රදේශ

: දක්ෂිණාවර්තව / පැ.කි.මී (35-45); විටින් විට පැ.කි.මී (55-65) දක්වා.
: ගිනිකොණ දෙසින් / පැ.කි.මී (20-40); විටින් විට පැ.කි.මී 50 දක්වා.
: ගිනිකොණ දෙසින් හෝ නිරිත දෙසින් / පැ.කි.මී (15-30).

මුහුදේ ස්වභාවය:

00-10S, 60E-70E
02S-10S, 80E-100E
සෙසු මුහුදු ප්‍රදේශ

: තරමක් රළ, විටින් විට රළ.
: මද වශයෙන් රළ සිට තරමක් රළ.
: සාමාන්‍ය ස්වභාවයේ සිට මද වශයෙන් රළ දක්වා.

**ගිගුරුම් සහිත වැසි ඇති වන විට තද සුළං සමඟ එම මුහුදු ප්‍රදේශ තාවකාලිකව ඉතා රළු විය හැක.



කාලගුණ විද්‍යාඥ
කාලගුණ විද්‍යා දෙපාර්තමේන්තුව